

Steinkjerleksikonet som digital lokalhistorisk praksis

Et kunnskapskretsløp for dokumentasjon, formidling og felles hukommelse

Steinkjerleksikonet kan forstås som et digitalt lokalhistorisk kunnskapskretsløp. Utgangspunktet er lokale spor: personer, steder, bygninger, virksomheter, institusjoner, hendelser, bilder, minner, dokumenter og små detaljer som til sammen bærer lokalsamfunnets historie.

Gjennom **innholdsproduksjon og redaksjonelt arbeid** blir dette stoffet samlet, vurdert, strukturert og satt inn i sammenheng. Gjennom **teknisk utvikling og drift** blir kunnskapen gjort søkbar, koblingsbar, oppdaterbar og tilgjengelig. Brukerne kan lese, bruke, korrigere og supplere.

Slik framstår Steinkjerleksikonet som en levende lokalhistorisk kunnskapspraksis – et system som dokumenterer, formidler og videreutvikler lokalsamfunnets historiske hukommelse.

Det særegne ligger i samspillet mellom lokalt innhold, redaksjonell bearbeiding og digital infrastruktur. Steinkjerleksikonet gjør lokal kunnskap felles ved å omdanne spredte lokale spor til søkbar, kvalitetssikret, korrigierbar og viderebrukbar kunnskap.

Steinkjerleksikonet som digital lokalhistorisk praksis

Hovedgrep: lokalhistorisk praksis forstått som et kunnskapskretsløp



Lokale spor blir til felles kunnskap gjennom dokumentasjon, bearbeiding, digital struktur og revisjon.

Hoveddimensjoner i kunnskapskretsløpet

Steinkjerleksikonet kan forstås gjennom fire hoveddimensjoner: råstoffet, innholds- og redaksjonsarbeidet, den tekniske infrastrukturen og nytten. Samlet viser disse dimensjonene hvordan lokalhistorisk kunnskap blir til, forvaltes, tilgjengeliggjøres og tas i bruk.

Råstoffet er de lokale sporene: personer, steder, bygninger, virksomheter, hendelser, institusjoner, bilder, minner, dokumenter, årstall og stedsnavn. Mye av dette er sårbart. Det kan være spredt i avisnotiser, private fotoalbum, offentlige dokumenter, jubileumbøker, muntlige minner og lokale tradisjoner. Når det samles og struktureres, kan det bevares, gjenfinnes og brukes videre.

Innholdsproduksjonen og det redaksjonelle arbeidet gjør råstoffet til kunnskap. Opplysninger samles, vurderes, kontrolleres, dateres, avgrenses, settes i sammenheng og formuleres i en leksikalsk form. Her ligger kildekritikken, metodebevisstheten, begrepsbruken, redaktøransvaret og formidlingskompetansen.

Dette arbeidet avgjør hva leksikonet kan stå inne for.

Den tekniske utviklingen og driften gjør kunnskapen operativ. Databasen, søkefunksjonene, lenkene, kategoriene, bildene, publiseringsløsningen og den tekniske stabiliteten gjør at kunnskapen kan finnes, kobles, revideres, sikres og brukes på nytt. Teknologien er dermed ikke bare et hjelpemiddel, men en del av kunnskapens praktiske vilkår.

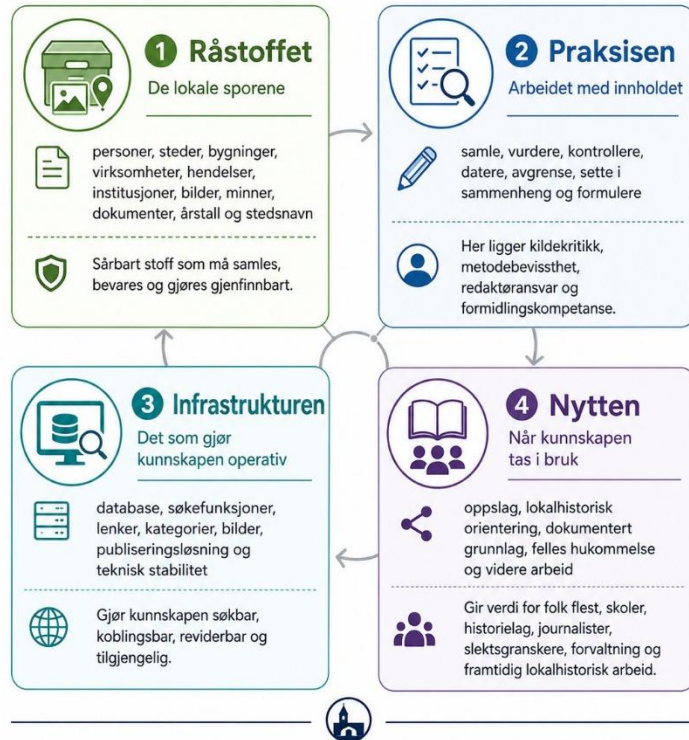
Nytten oppstår når kunnskapen tas i bruk. For folk flest gir leksikonet raske oppslag og lokalhistorisk orientering. For historielag, skoler, journalister, slektsgranskere, forvaltning og andre kunnskapsbrukere gir det et dokumentert og gjenfinnbart grunnlag. For lokalsamfunnet som helhet fungerer det som en felles hukommelse. For framtidig lokalhistorisk arbeid gir det kilder, struktur og sammenhenger å bygge videre på.

Kunnskapsprosessen

Steinkjerleksikonet kan beskrives som database, nettsted og artikkelsamling. Den mest fruktbare forståelsen ligger likevel i å se hvordan disse elementene inngår i en større praksis.

Hoveddimensjonene

Steinkjerleksikonets kunnskapskretsløp

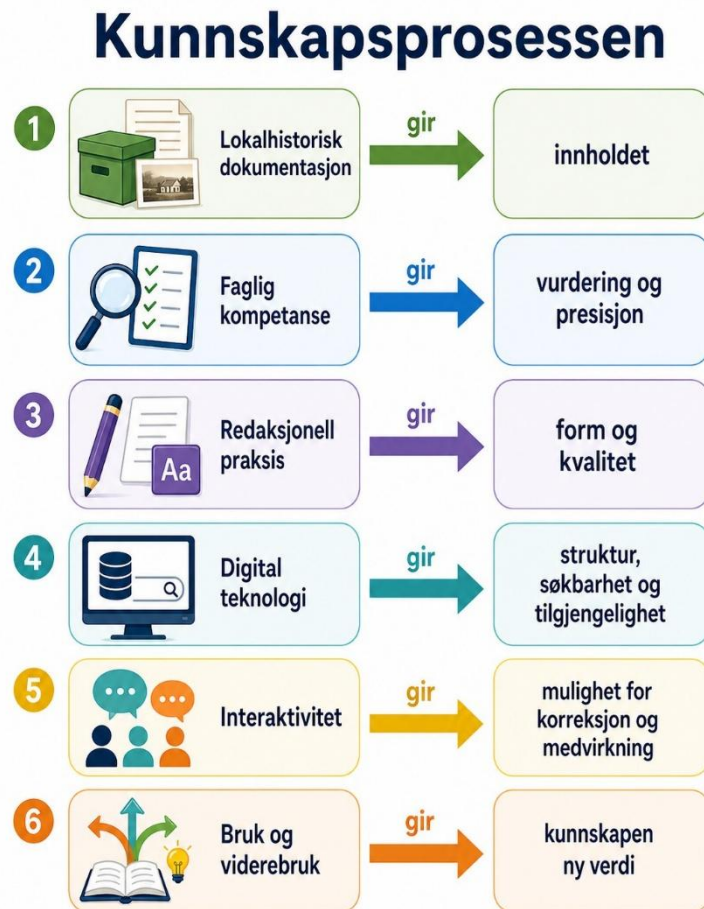


Steinkjerleksikonet bygger lokal kunnskap ved å samle spor, bearbeide innhold, strukturere kunnskapen digitalt og gjøre den brukbar for fellesskapet.

Kjernen er kunnskapsprosessen: fra lokale opplysninger og spor, via faglig og redaksjonell bearbeiding, til digital tilgjengeliggjøring, bruk, innspill og revisjon.

I denne prosessen virker flere bidrag sammen:

- Lokalhistorisk dokumentasjon gir innholdet.
- Faglig kompetanse gir vurdering og presisjon.
- Redaksjonell praksis gir form, struktur og kvalitet.
- Teknisk utvikling gir digitale løsninger for søk, kobling, publisering og videreutvikling.
- Teknisk drift gir stabilitet, tilgjengelighet og vedlikehold over tid.
- Interaktivitet gir mulighet for korreksjon og medvirkning.
- Bruk og viderebruk gir kunnskapen ny verdi.



Denne todelingen tydeliggjør at

Steinkjerleksikonet både er et **innholdsprosjekt** og et **infrastrukturprosjekt**. Det lokalhistoriske innholdet må produseres, vurderes og formidles. Samtidig må det ha en teknisk form som gjør det mulig å finne, bruke, koble, oppdatere og bevare kunnskapen.

Steinkjerleksikonet kan derfor beskrives som en lokalhistorisk kunnskapsinfrastruktur i bevegelse. Her blir samtid, nær fortid og eldre historie registrert, ordnet, vurdert, revidert, digitalt strukturert, kommentert, korrigert og gjort tilgjengelig – både for dagens brukere og som grunnlag for framtidig historisk arbeid.

Kontinuerlig kunnskapsproduksjon

Kunnskapskretsløpet viser mekanismen i kunnskapsprosessen: hvordan lokale spor blir til felles kunnskap gjennom dokumentasjon, faglig praksis, redaksjonell bearbeiding, teknisk infrastruktur, formidling, interaktivitet og revisjon.

Bevegelsen i kretsløpet ligger i at innholdet hele tiden kan dokumenteres, prøves, korrigeres, oppdateres og brukes videre. Kunnskapen fryses ikke i én endelig form, men kan utvikles etter hvert som nye opplysninger kommer til, nye spørsmål stilles og tidligere forståelser blir presisert.

Steinkjerleksikonet dokumenterer hva som finnes og hva som har skjedd. Det strukturerer opplysninger slik at de blir etterprøvbare og gjenfinnbare. Det setter lokale fenomener inn i historiske sammenhenger. Det oppdaterer kunnskapen når nye opplysninger kommer til. Det

sikrer kunnskapen gjennom teknisk utvikling og drift som gjør den tilgjengelig, søkbar og vedlikeholdbar. Og det åpner for at brukerne kan bidra med rettelser, presiseringer, spørsmål og nye spor.

Slik sett er Steinkjerleksikonet en kontinuerlig måte å arbeide med lokal kunnskap på. Det fanger opp det store og det små, det offisielle og det hverdagslige, det gamle og det nylig hendte.

Steinkjerleksikonets særpreg ligger i at lokalhistorien struktureres som søkbar, koblingsbar, korrigerbar og videreutviklingsbar kunnskap.

Det gjør historien søkbar før den er blitt fjern. Det gjør samtiden lesbar som framtidig fortid. Og det gir lokalsamfunnet en felles hukommelse som kan finnes, prøves, korrigeres, oppdateres og leve videre.



Kompetanse

Steinkjerleksikonet er drevet av lokalhistorisk interesse, men bygd på kompetanse fra profesjonelt teknologi- og kunnskapsarbeid. Leksikonet hviler på to hoveddimensjoner: redaksjonell innholdsproduksjon og teknisk utvikling og drift.

Innholdsdelen bygger på Morten Stenes metodiske og skriftlige kompetanse fra forskning, undervisning og formidling, samt flere tiår med lokalhistorisk skriving, dokumentasjonsarbeid og deltakelse i historielagsmiljøet. Dette er grunnlaget for å finne, vurdere, strukturere, skrive og oppdatere lokalhistorisk innhold i en nøktern og etterprøvet form.

Den tekniske delen bygger på erfaring med EDB, systemutvikling, databaser og digital publisering helt tilbake til 1970- og 1980-tallet, videreført gjennom arbeid med tidlige intra- og internettsystemer ved Høgskolen i Nord-Trøndelag. Frode Wågans lange erfaring med utvikling og drift av informasjonssystemer har vært sentral for den tekniske stabiliteten og videreutviklingen.

En særlig styrke er samspillet mellom innhold og teknologi. Samarbeidet mellom Morten Stene og Frode Wågan går flere tiår tilbake og har gitt kontinuitet, felles systemforståelse og praktisk erfaring med digitale publiseringsløsninger. Nettopp denne kombinasjonen har gjort det mulig å bygge og drive Steinkjerleksikonet som et søkbart, oppdaterbart og langlivet digitalt lokalhistorisk leksikon.